

# DECLARATORIA CRISIS CAMBIO CLIMÁTICO



**Corpoboyacá**



Florece donde  
sea que planten  
tu semilla





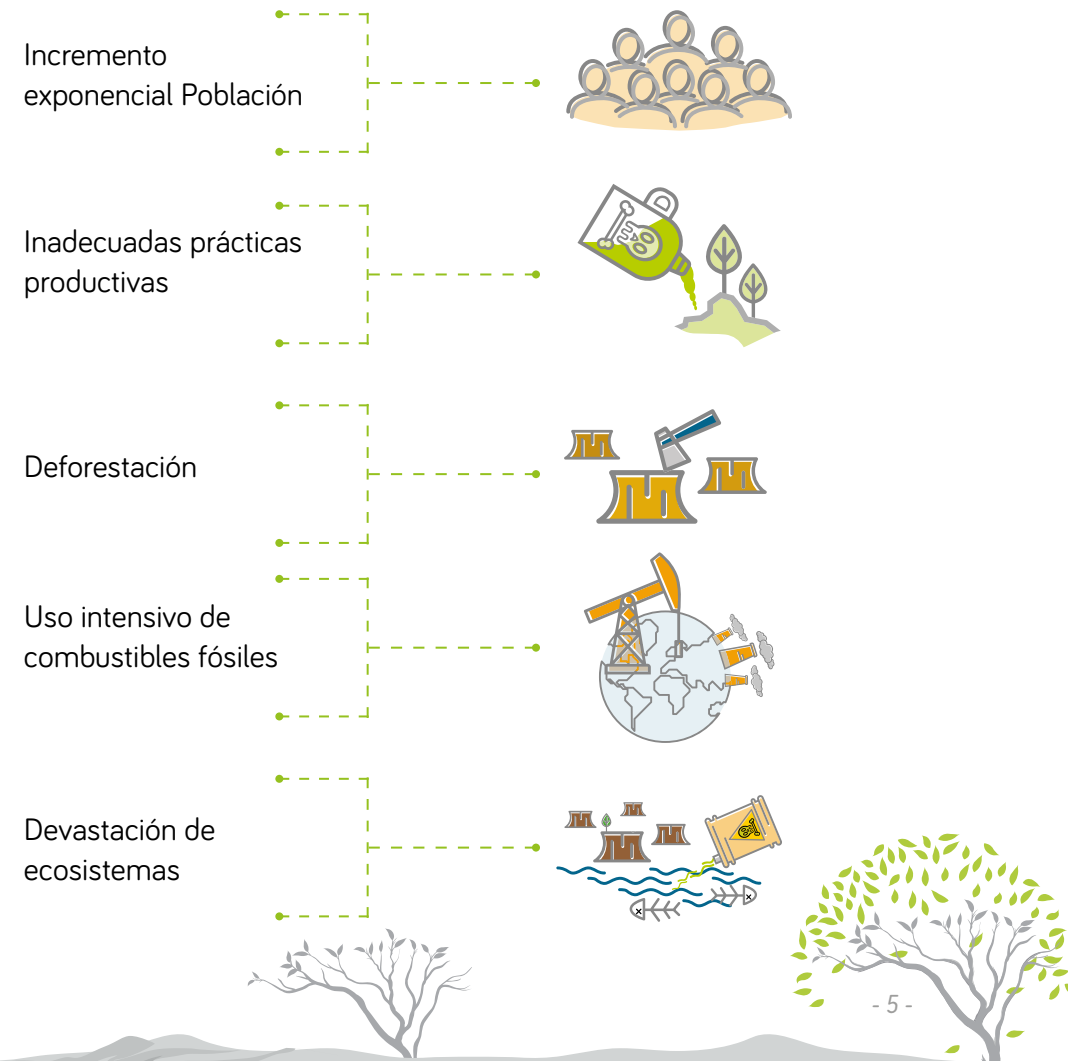
# ¿QUÉ ES LA CRISIS CAMBIO CLIMÁTICA?

Son todos aquellos cambios en el clima global, derivados de la presión demográfica y las actividades humanas para satisfacer el ritmo de consumo de la modernidad, impactan de manera dramática todos los aspectos de la vida global, abarcando toda la esfera terrestre, todos los ecosistemas que en ella se desarrollan, amenazan por completo los aspectos de la vida y el tiempo para actuar se agota.



# TIEMPO DE CRISIS

Desde la revolución industrial la temperatura del planeta se ha elevado de forma acelerada gracias al aumento de las emisiones de gases de efecto invernadero producto de las acciones humanas, sostenidas e incrementales en aspectos como son:



# ACUERDO DE PARÍS



El acuerdo de París, es un tratado internacional que entro en vigor en el año 2016 y en la actualidad 194 países han firmado.

- Reducir sustancialmente las emisiones de GEI para limitar el aumento de la temperatura.
- Revisar los compromisos de los países cada cinco años.
- Ofrecer financiación a los países para que puedan mitigar el cambio climático, fortalecer la resiliencia y mejorar su capacidad de adaptación a los impactos del cambio climático.



Colombia se comprometió a adoptar al menos diez medidas concretas de adaptación al cambio climático

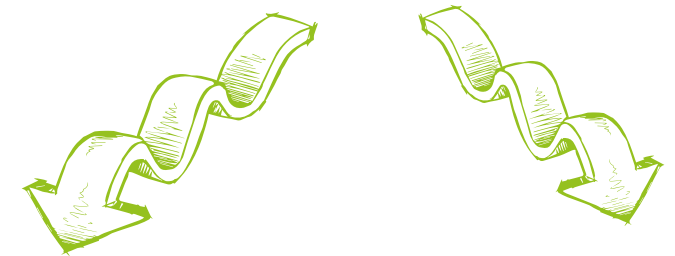
Reducir en 20% las emisiones contaminantes y así lograr mantener el aumento de la temperatura global muy por debajo de los 2°C y hacer todos los esfuerzos para no sobrepasar 1.5 °C de aquí al año 2100.

# GOBIERNO NACIONAL

Sistema Nacional de Cambio Climático

Actúa de manera articulada y eficaz en el ámbito Nacional y Regional

Impulsar Políticas Nacionales de cambio climático



Contribuyendo a la reducción de GEI y de la deforestación

Adopta medidas en cuanto:

"La delimitación y protección de los 36 complejos de páramos, hasta lograr que el 100 % del territorio nacional cuente con planes de adaptación al cambio climático"



# ESCENARIOS DE CAMBIO CLIMÁTICO

## RAPE

Región Administrativa y de Planificación Especial. Fue constituida mediante convenio suscrito por los departamentos Cundinamarca, Boyacá, Meta, Tolima y Bogotá, con el propósito de impulsar y articular planes regionales de desarrollo económico y ambiental en sus territorios.

## AFECTACIONES

- Sometidos a estrés térmico.
- Biodiversidad podrá verse afectada por desplazamientos altitudinales.
- Mayor afectación en el sector agropecuario.
- Aumentos en la temperatura media anual proyectados.

Ecosistemas estratégicos

Páramos

Coberturas vegetales



# PRECIPITACIONES EN EL DEPARTAMENTO DE BOYACÁ

No se presentarán aumentos de precipitación, excepto en un núcleo asociado a la provincia centro, oriente y Márquez en donde el cambio representará exceso severo con aumentos entre el 20% y el 40% en las precipitaciones.



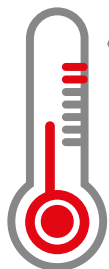
Según los escenarios no se presentarán disminuciones en la precipitación, excepto en el sur, en donde podrán existir reducciones entre un 10% y un 20%, que implican un posible déficit.



# TEMPERATURA EN EL DEPARTAMENTO DE BOYACÁ

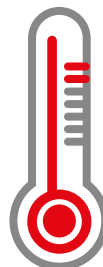
Para el 2040 ascendería

**0,8 °C**



Para el 2070 ascendería

**2,4 °C**



Para fin de siglo, las provincias más afectadas la de occidente, el distrito fronterizo, la zona de manejo especial y Neira.

Los complejos de páramo representan las zonas con menores aumentos en la temperatura media de la Región Central.

Los leves cambios pueden representar efectos en estos ecosistemas, que implicarían:

- Cambios fenológicos en sus especies
- Pérdida de área y afectación a los servicios ecosistémicos asociados.

# SEGURIDAD ALIMENTARIA EN EL DEPARTAMENTO DE BOYACÁ

Para finales de siglo ascenderá

**2,4 °C**

Encontraste con una precipitación media anual que no presentará variaciones con respecto a sus condiciones normales actuales



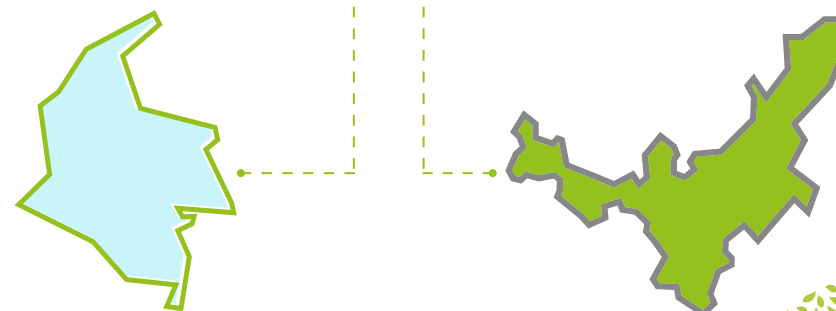
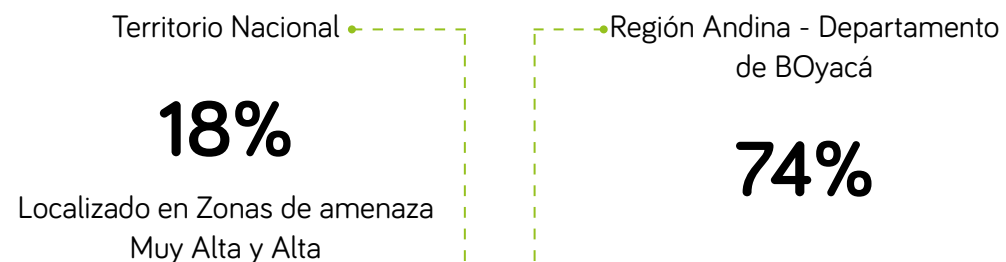
# RECURSO HÍDRICO PARA CONSUMO HUMANO

Se producen reducciones severas en el departamento de Boyacá y Cundinamarca en aproximadamente el 25% del territorio.



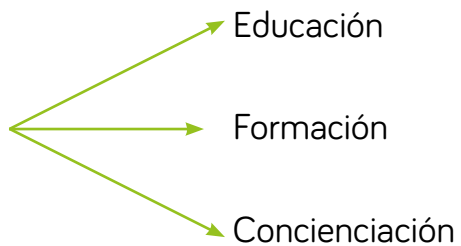
También se puede elevar hasta en un 20% del promedio histórico las precipitaciones en algunos sectores del departamento.

# TERRITORIO NACIONAL Movimiento en Masa



# DECLARACIÓN CRISIS CLIMÁTICA

La Declaratoria sobre la Crisis Climática



Los firmantes de la declaratoria, se comprometen a iniciar este proceso de transformación social y asegurar la plena consecución de los siguientes objetivos planteados en la COP 21.

Todo esto, para que la comunidad conozca sobre la verdad de la situación ecológica y el enorme cambio necesario para frenar la destrucción del medio ambiente.



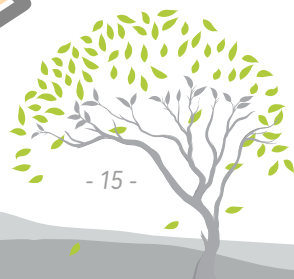
# DECLARACIÓN CRISIS CLIMÁTICA

Declarar la crisis climática requiere asumir el cumplimiento de COMPROMISOS POLÍTICOS REALES Y CONTUNDENTES.

- Asignación de recursos para hacer frente a esta emergencia.
- Una hoja de ruta integral, que garantice las reducciones de GEI.
- Apostar por implementar energía limpia.
- Implementar alternativas para disminuir el consumo de combustibles fósiles.

Con el objetivo de limitar el aumento de las temperaturas globales a 1,5 °C antes de 10 años, es decir a 2030.

Esto implica reorientar todos los recursos posibles para hacer frente a la crisis climática.





# DEPARTAMENTO DE BOYACÁ - ACCIÓN CLIMÁTICA

El Departamento de Boyacá está comprometido con la acción climática, en tal sentido, el Plan de Acción “Tiempo de Pactar la paz con la naturaleza 2020-2023”

Los sectores productivos del territorio Boyacense, con el acompañamiento de la corporación puedan definir estrategias para contribuir a:

Reducción de carbono

Promover la producción y desarrollo sostenible

Uso de energías limpias

Mitigación de efectos de cambio climático



Teniendo en cuenta la importancia de implementar una producción y consumo sostenible dentro de las prácticas productivas CONSIDERANDO que las actividades económicas tienen un impacto sobre los ecosistemas CONSCIENTES de los efectos del calentamiento global y de la importancia de implementar para la mitigación del cambio climático.

## PRINCIPIOS



# REDUCCIÓN DE LAS EMISIONES CONTAMINANTES

Por emisiones contaminantes se puede entender como la descarga de forma continua o discontinua de sustancias o formas de energía que degradan al calidad del entorno. Estas emisiones son procedentes tanto de fuentes naturales como antrópicas (Naciones Unidas, 2021).

## PRINCIPALES CONTAMINANTES

- Monóxido de carbono
- Metano
- Ozono
- Óxidos de Azufre
- Óxidos de Nitrógeno
- Compuesto Orgánicos Volátiles
- Metales pesados

## POSIBLES SOLUCIONES

- Establecer alianzas políticas y normativas que garanticen la reducción de GEI
- Cumpliendo con las metas establecidas por los ODS para el 2030
- Detener la pérdida de la biodiversidad
- Restaurar los ecosistemas estratégicos
- Empoderar a las comunidades para mantener un equilibrio ecosistémicos.



# GESTIÓN DEL RIESGO EFECTIVA

Hacen referencia a los procesos llevados a cabo para identificar, analizar y cuantificar las probabilidades de pérdida y efectos secundarios que son o fueron ocasionados por los desastres que se generaron, así mismo las acciones preventivas, correctivas y reductivas correspondientes que deben ejecutarse (Alcayaga, 2023).

Hacer efectivos los programas de gestión del riesgo que permitan dar una mejor respuesta cuando ocurran eventos relacionados a los fenómenos climáticos del país “Niño” y “Niña”, para que no se afecten vidas humanas, ni los sistemas de producción y comercialización.



Ciclo para reducir los factores de vulnerabilidad

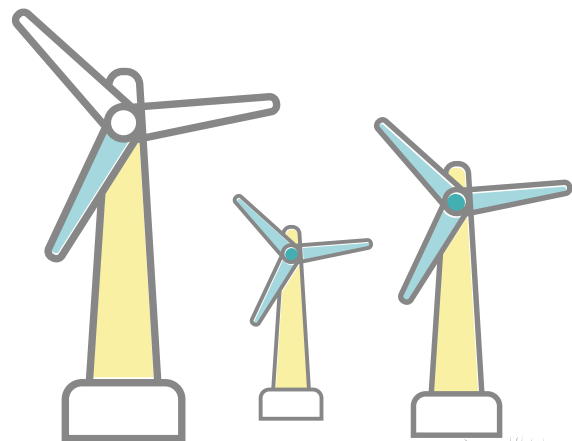
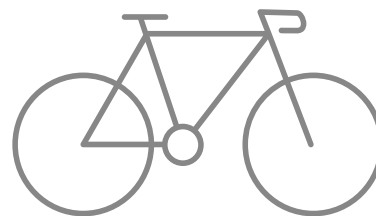


# TRANSICIÓN ENERGÉTICA

Proceso de cambio en la forma de producción energética, esta incluye fuentes de energía renovable y no renovable. Teniendo en cuenta esto, se pueden reemplazar los combustibles fósiles, como carbón y petróleo por fuentes renovables como energía solar y eólica (Salvatore, 2022).

## POSIBLES SOLUCIONES

- Emprender proyectos de energía limpia.
- Realizar una gestión integral de residuos eficiente.
- Fomentando medios de transporte sostenibles (bicicletas y transporte masivo).
- Promover espacios de educación y la comunidad tome acciones propias sobre la crisis climática.
- Realizar una gestión de recolección y gestión integral de residuo (productos reciclables y de larga durabilidad).

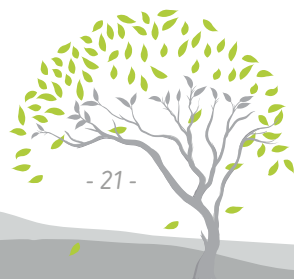
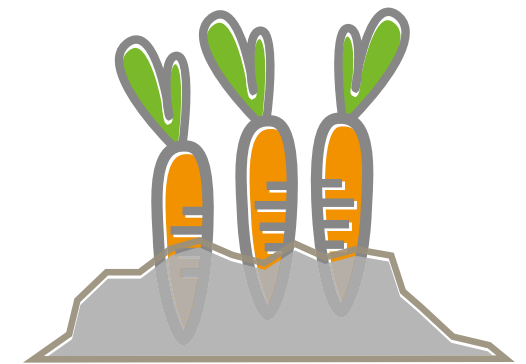


# PROTECCIÓN DE LA SOBERANÍA ALIMENTARIA

Promueve el comercio local transparente, que garantiza ingresos dignos a los productores y los derechos que los consumidores a controlar su alimentación y nutrición (Gordillo & Obed Méndez, 2021).

## POSIBLES SOLUCIONES

- Imprescindible apoyar a las comunidades que mantienen los procesos relacionados con seguridad y soberanía alimentaria en cada territorio.
- Proyectos de agroecología y desarrollo rural
- Sistemas silvopastoriles o estabulados
- Productores que desarrollan programas de adaptación y mitigación a la crisis climática
- Productores que inician procesos de restauración y conservación en diferentes ecosistemas.

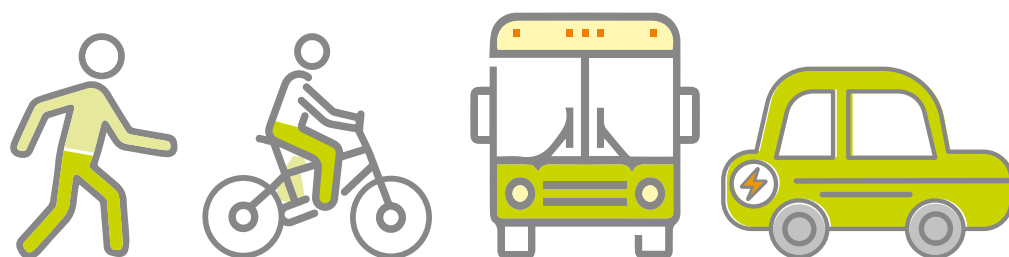


# MOVILIDAD SOSTENIBLE

Conjunto de procesos y acciones orientadas a alcanzar el uso racional de los medios de transporte. La movilidad sustentable debe volverse una prioridad para los gobiernos y los ciudadanos, ya que depende de todos trabajar en beneficio del medio ambiente (Mataix González, 2022).

## POSIBLES SOLUCIONES

- Fortalecer los sistemas de transporte masivo.
- Cicloinfraestructura y ciclomovilidad (Transformación de espacios).
- Incentivar el uso de bicicletas.
- Vehículos que usen energía alternativa.
- Mejora en los combustibles de la región.
- Implementación de micro ecosistemas como cercas vivas.



# CIUDADES VERDES

Las ciudades verdes son aquellas que en las infraestructura de las edificaciones contengan abundantes espacios naturales ya que estas ayudan en la disminución de GEI y la contaminación acústica (Instituto Superior del Medio Ambiente, 2020).

## POSIBLES SOLUCIONES

- Implementar espacios verdes en los municipios.
- Fomentar edificios e infraestructuras ecológicas.
- Planificación espacial inteligente para un transporte ecológico y mejor habitabilidad.
- Mejora de la gestión del agua y de la protección contra las inundaciones.
- Tener en cuenta la sostenibilidad para conciliar conflictos como el crecimiento de la economía y que su distribución no degrade ningún ecosistema.

## POSIBLES CONSECUENCIAS

- Debido al exponencial crecimiento urbano y al aumento de construcciones en las ciudades colombianas que carecen de sistemas verdes, se han alcanzado niveles de contaminación aérea casi incontrolables, afectado así a los ecosistemas de amortiguación aledaños que no dan abasto.

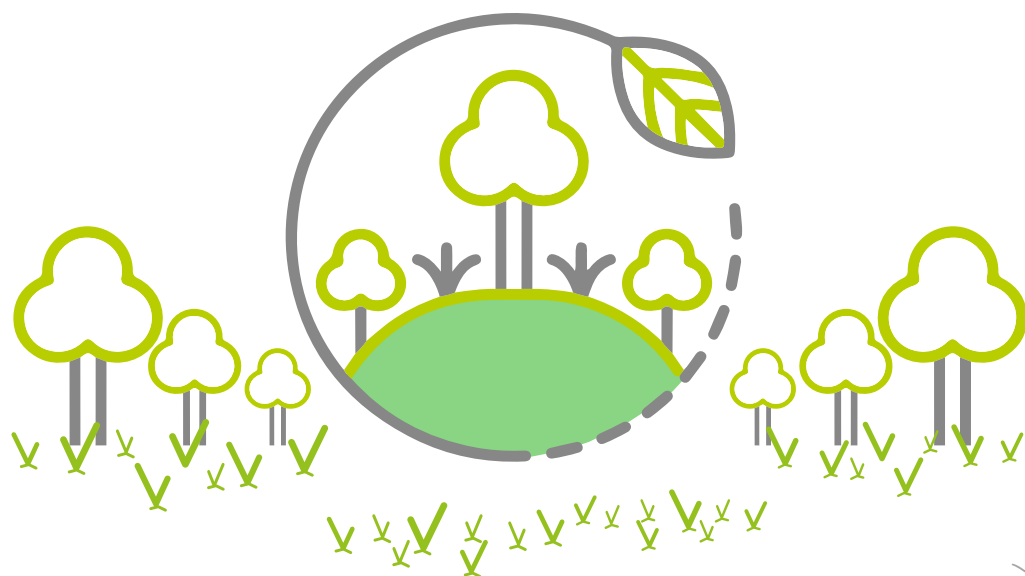


# CULTURA AMBIENTAL

Conjunto de estilos, costumbres, condiciones de vida y normas de comportamiento, que influyen directamente en la relación con la naturaleza, y lo que se busca con esto es contribuir a mejoras en cuanto a las interacciones con el ambiente, asegurando así la preservación de bienes y servicios, minimización y/o adaptación al cambio climático (Miranda Murillo, 2018).

## POSIBLES SOLUCIONES

- Nuevos hábitos de consumo.
- Canales de comunicación mas eficientes para entrar en contacto entre las zonas urbanas y rurales.
- Capacitaciones enfocadas en zonas de mayor vulnerabilidad.
- Dar a conocer los valores ambientales.



# CONSUMO RESPONSABLE

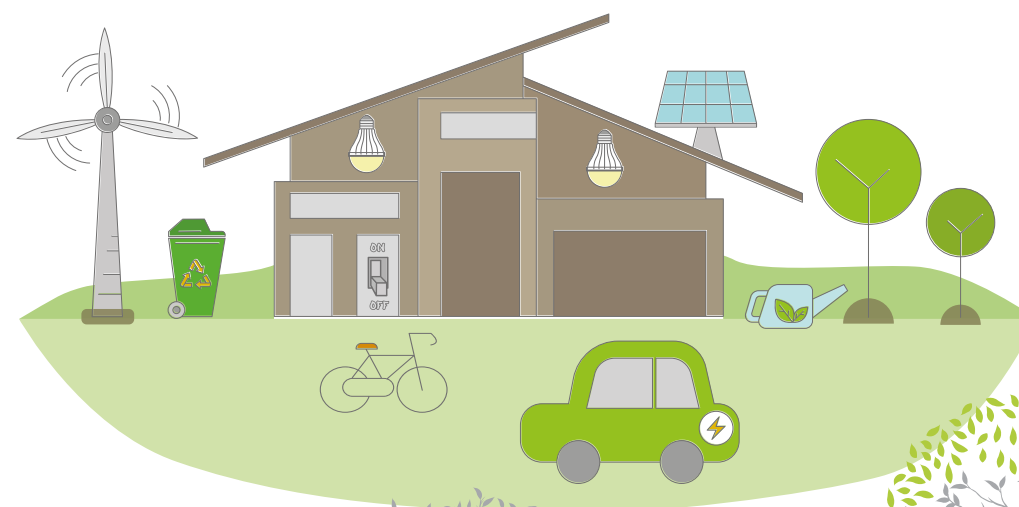
El consumo responsable, son aquellos cambio de actitud de los consumidores frente a la toma de decisiones en cuanto al consumo razonable y responsable de todos aquellos productos que son indispensables para cada persona, considerando sus beneficios ambientales, sociales y económicos (Mendiola, 2017).

## POSIBLES CONSECUENCIAS

- Sobreexplotación de los recursos provenientes de la naturaleza.
- Pasar limites de resiliencia de los ecosistemas.
- Alterar el equilibrio ecologico.

## POSIBLES SOLUCIONES

- Respetar limites y cambiar hábitos de consumo.
- Brindar prioridad a modelos económicos verdes.
- Fomentar la compra de productos locales.
- El consumo responsable limita la generación de residuos.





# ECONOMÍA CIRCULAR

La economía circular tiene como fin preservar el valor de los materiales y productos durante el mayor tiempo posible y así gestionar el reintegro a una cadena productiva para su reutilización y así no terminar con su vida útil (Naciones Unidas CEPAL, 2021).

## POSIBLES SOLUCIONES

- Promover un desarrollo regenerativo y resiliente.
- Regenerar sistemas naturales.
- Establecer mercados locales.
- Evitar el traslado de grandes cantidades de alimentos.
- Implementar plásticos de un solo uso.
- Implementar un consumo crítico, responsable, con mira hacia una economía social y solidaria donde los residuos no tengan cabida.



# EQUIDAD

Tiene como fin que todas las personas sin excepción alguna se les garantice sus derechos frente a una eventualidad y acceso a servicios básicos y planes de prevención de fenómenos tempranos (Comisión para la Cooperación Ambiental, 2023).

## POSIBLES CONSECUENCIAS

- Afectación en la calidad de vida de las personas.
- Pobreza extrema.

## POSIBLES SOLUCIONES

- Establecer rutas de adaptación y mitigación ante cualquier eventualidad.
- Buscar minimizar las brechas sociales con el fin de establecer mercados más equitativos y sostenibles.



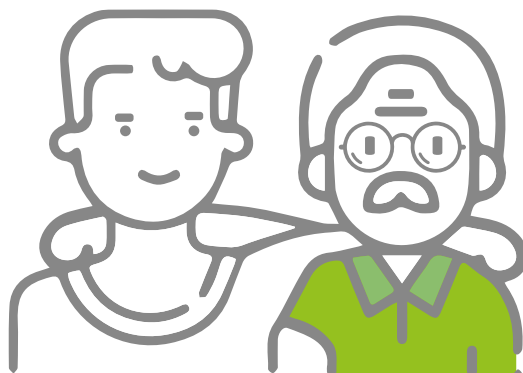


# SOLIDARIDAD INTERGENERACIONAL

Hace referencia a la cooperación, integración e intercambio de experiencias, habilidades y saberes entre personas de diferentes generaciones (Rodríguez T. & Vidal Figueroa, 2015).

## POSIBLES SOLUCIONES

- Construir bienestar con equidad.
- Infundir respeto por la naturaleza.
- Inclusión a individuos de diferentes razas y etnias sin importar su edad.
- Reconocer que los actos emprendidos ahora, favorecerán a los que están por llegar.



# MONITOREO EFECTIVO

El monitoreo efectivo, hace referencia al seguimiento continuo a los procesos de implementación de las acciones de adaptación al cambio climático y a la medición y evaluación de sus impactos y beneficios en el largo plazo (Ministerio de Ambiente y Desarrollo Sostenible, 2023).

## POSIBLES SOLUCIONES

- Establecer indicadores claros y concisos que permitan la toma de decisiones de una manera acertada.
- Incentivar a las instituciones para que sean incluyentes en los programas asociados a la vigilancia y el control de las medidas que se adopten frente a la crisis climática.
- Mejora la toma de decisiones.
- Previene y reduce inconvenientes antes de que una fenómeno natural afecte.

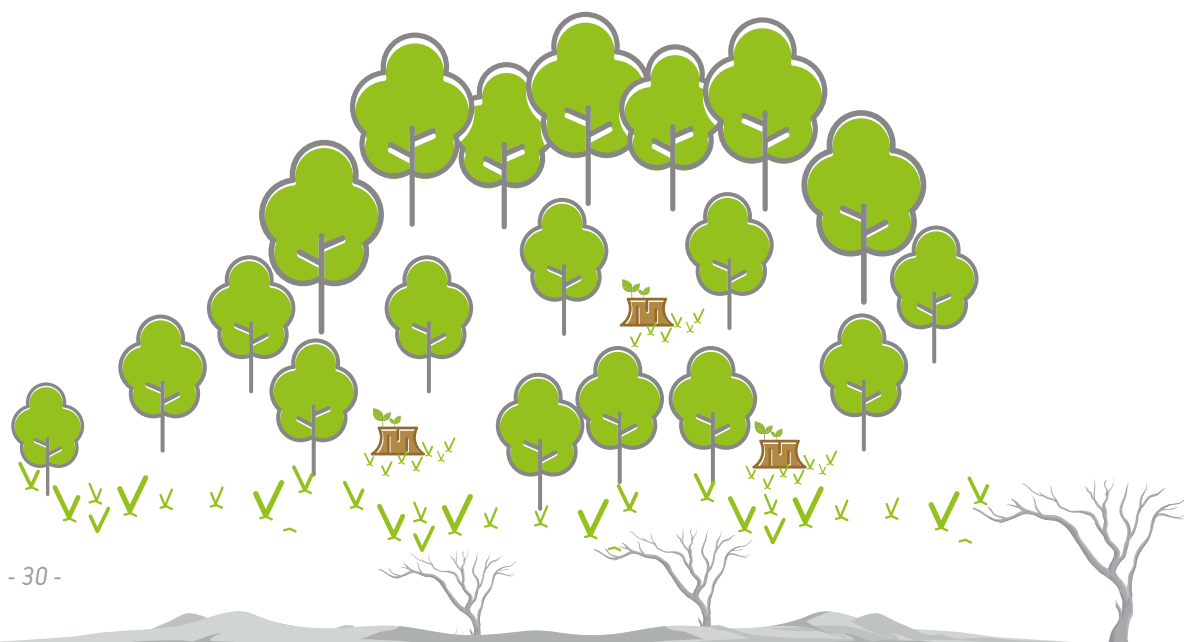


# RESTAURACIÓN

Es un proceso que busca volver un ecosistema dañado, alterado o degradado, a su condición original, o por lo menos, a un estado cercano a como era antes de haber sufrido el daño (Ministerio de Ambiente y Desarrollo Sostenible, 2023).

## POSIBLES SOLUCIONES

- Mantener suelos sanos ya que secuestro de carbono y la disminución de GEI.
- Protección de ecosistemas a través de buenas prácticas agrícolas, y sistemas de explotación regulados por normatividad estricta.
- Restauración de ecosistemas.



# FOCALIZACIÓN

Hace referencia a la identificación de la áreas afectadas por la crisis de cambio climático para así determinar las posibles mitigaciones y/o adaptaciones que se deben generar en el sector, como por ejemplo, el departamento de Boyacá? podría presentar una mayor afectación en el sector agropecuario, principalmente en las provincias de occidente por los aumentos proyectados en la temperatura media anual Focalización del estudio y formulación de alternativas (Sánchez, 2021).

## POSIBLES SOLUCIONES

- Generar planes, programas y proyectos de gestión del riesgo y prevención de desastres municipales.
- Generar estrategias de prevención para garantizar la resiliencia de los cultivos y canales de comercialización adecuados y permanentes.

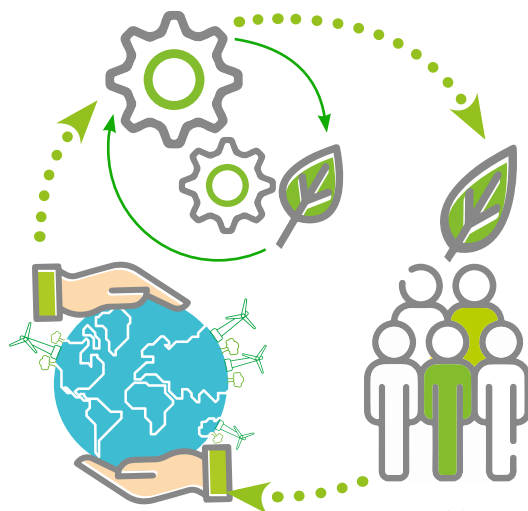


# PRESERVACIÓN ECOSISTÉMICA

La preservación de los ecosistemas hace referencia al conjunto de medidas y acciones sostenibles que permitan entre todos garantizar la sostenibilidad de los recursos naturales como la biodiversidad, los hábitats, humedales, fuentes de aguas, recursos forestales, seres vivos y todos los paisajes o áreas para un equilibrio ecológico (Medio Ambiente, Ecología y Sostenibilidad, 2023).

## POSIBLES SOLUCIONES

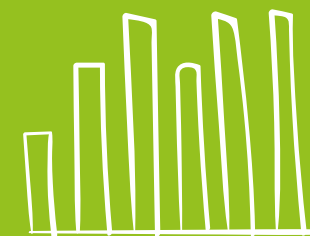
- Implementar acciones certeras en cuanto a mantener las características propias de cada uno de estos biomas y propender por su cuidado y la conservación integral de los ecosistemas.
- Reducir las emisiones de CO<sub>2</sub>, cambiando los hábitos de las comunidades y transformarlos en otros más sostenible.



# Trabajamos para dar soluciones



2023





**Corpoboyacá**

Teléfono: (601) 7457186

Correo: [corpoboyaca@corpoboyaca.gov.co](mailto:corpoboyaca@corpoboyaca.gov.co)

[www.corpoboyaca.gov.co](http://www.corpoboyaca.gov.co)

